

MEMÒRIA FINAL DEL CEP D'INCA

CURS 2012-2013

Índex

1. Valoració del grau d'assoliment dels objectius del CEP.....	3
2. Valoració del grau d'assoliment dels objectius del Pla Quadriennal 2012-16 a través de l'estudi del Programa d'activitats i esdeveniments de cada CEP.	6
2.1 Anàlisi qualitatiu i quantitatiu de la contribució del CEP d'Inca a aquests objectius fent referència a (la informació s'ha d'extreure de l'apartat d'Estadística: esdeveniments del Gestfor, incloent a la memòria gràfiques realitzades a partir de las dades que sobre cada apartat s'obtenen del propi Gestfor):	7
2.1.1 Comparació qualitativa i quantitativa d'aquestes dades respecte al curs 2011-12.	8
2.2 Àmbit territorial dels esdeveniments de cada CEP: CEP, autonòmic, illa, zona. Anàlisi qualitatiu i quantitatiu (inclusió a la memòria de les gràfiques extretes del gestfor)	15
2.3 Esdeveniments anul·lats i justificació de cada un d'ells	16
2.4 Anàlisi qualitatiu i quantitatiu de la participació als esdeveniments del CEP d'Inca fent referència a (la informació s'ha d'extreure de l'apartat d'Estadística: participació del Gestfor, incloent a la memòria gràfiques realitzades a partir de las dades que sobre cada apartat s'obtenen del propi Gestfor):	16
2.4.1 Comparació de les dades de l'apartat 2.4 respecte a les dades del curs 2011-12.....	17
2.5 Anàlisi qualitatiu i quantitatiu dels informes 8 i 9: valoració dels diferents apartats dels qüestionaris amb especial incidència a:	32
3. Pla d'acollida assessors novells	38
4. Resum econòmic de les activitats de l'1 de setembre del 2012 al 31 de juliol del 2013.....	38
5. Informe econòmic de l'1 de setembre del 2012 al 31 de juliol del 2013.....	39
6. Infraestructures i recursos.....	40
6.1. Tasques realitzades:.....	40
6.1.1. Edifici	40
6.1.2. Instal·lacions.....	40
6.1.3. Sistemes d'exposició i senyalització.....	40
6.1.4. Mobiliari	40
6.1.5. Material informàtic i audiovisual	40
6.2. Propostes de millora:	40
6.2.1. Edifici	40
6.2.2. Instal·lacions.....	40
6.2.3. Sistemes d'exposició i senyalització.....	41
6.2.4. Mobiliari	41
6.2.5. Material informàtic i audiovisual	41
7. Propostes de millora.....	41

1. Valoració del grau d'assoliment dels objectius del CEP.

Definir un programa de formació divers i de qualitat tenint en compte les línies prioritàries que marca el Pla Quadriennal de formació 2012-2016.	assolit totalment	assolit parcialment	No assolit
Atendre les necessitats formatives del professorat de: educació infantil, primària i secundària, CEPA, EOI, FP, EOEP i EAP.		x	
Prioritzar les formacions a centres.	x		
Atendre les línies prioritàries del Pla Quadriennal vigent.	x		
Col·laborar amb diferents institucions.	x		
Incloure les eines TIC a les formacions.	x		
Incloure l'atenció a la diversitat en totes les activitats formatives.	x		

Plantejar les formacions com a projectes de l'equip pedagògic del CEP.	assolit totalment	assolit parcialment	No assolit
Iniciar la formació d'aprenentatge cooperatiu de l'equip pedagògic conjuntament amb alguns centres educatius de la zona.	x		
Aplicar la formació rebuda al funcionament intern de l'equip pedagògic.		x	

Donar difusió de les bones pràctiques pedagògiques entre els docents.	assolit totalment	assolit parcialment	No assolit
Organitzar sessions formatives per fomentar la reflexió a partir de presentar i compartir experiències educatives.		x	
Crear a la web un racó per a la difusió de bones pràctiques.	x		

Utilitzar la revista <i>Cantabou</i> per donar a conèixer diferents experiències dutes a terme pels docents.	x		
--	---	--	--

Continuar l'elaboració del PEC.	assolit totalment	assolit parcialment	No assolit
Crear una comissió per continuar la redacció del PEC.	x		

Fer més visible el CEP	assolit totalment	assolit parcialment	No assolit
Incorporar a la web les novetats que van sorgint.		x	
Difondre cada una de les activitats formatives en el context adient (web, premsa,...).		x	
Obrir les conferències a tota la comunitat educativa.	x		
Exposicions al passadís.			x
Reunions de representants.	x		

Organitzar els recursos econòmics i humans per tal de minimitzar les retallades sofertes.	assolit totalment	assolit parcialment	No assolit
Recórrer excepcionalment a formadors de fora de l'illa.	x		
Rendibilitzar al màxim les ponències de les formacions (una mateixa ponència per diferents activitats formatives).	x		
Compartir entre les diferents assessories el disseny d'activitats de formació per tal de coordinar calendari de les sessions i les ponències i així facilitar la participació del professorat en un major nombre d'activitats.	x		

Obrir les activitats CEP àmbit illa.		x	
Incrementar la funció de l'assessor com a formador.	x		

Adequar els espais al nombre d'assessors i noves necessitats.	assolit totalment	assolit parcialment	No assolit
Distribuir totes les assessories en un mateix espai.	x		
Adequar una sala per a usos múltiples: reunions equip pedagògic, reunions amb responsables de centres, amb ponents... equipada amb dos ordinadors per facilitar-ne l'ús a aquestes persones.	x		
Organitzar l'ús de les aules per compartir espais amb el CEPA i altres entitats que ho sol·licitin.	x		

Continuar en el Projecte ARCE.	assolit totalment	assolit parcialment	No assolit
Concretar el programa per al curs 12/13.	x		
Aplicar el programa.	x		
Avaluar el programa.	x		

Col·laborar amb altres institucions interessades en la formació del professorat.	assolit totalment	assolit parcialment	No assolit
Mantenir una actitud oberta cap a les demandes de col·laboració amb altres serveis i/o entitats.	x		
Aprofitar els recursos de què disposa la Conselleria.	x		
Establir contactes amb la UIB.		x	

Fer més participatives les reunions de representants de claustre al CEP.	assolit totalment	assolit parcialment	No assolit
Dissenyar el seminari de representants de claustre al CEP a partir de les aportacions de diferents directors de CEP.		x	
Conèixer els interessos dels representants de claustre		x	

Integrar les TIC a les diferents activitats formatives com a plataforma de comunicació i com a objecte d'estudi dins la pròpia formació del professorat.	assolit totalment	assolit parcialment	No assolit
Utilitzar el Moodle com a recurs.	x		
Difondre les experiències en l'aplicació de les eines TIC a les aules.		x	

2. Valoració del grau d'assoliment dels objectius del Pla Quadriennal 2012-16 a través de l'estudi del Programa d'activitats i esdeveniments de cada CEP.

Objectius del Pla de formació permanent del professorat 2012-16:

- A. Contribuir a la millora de la qualitat de l'ensenyament mitjançant una formació permanent que incideixi en la millora dels processos d'ensenyament – aprenentatge i del rendiment acadèmic del nostre alumnat.
- B. Desenvolupar tipologies d'actuacions formatives i metodologies que afavoreixin la reflexió pedagògica, la participació en la pròpia formació, la formació entre iguals, la difusió de bones pràctiques i el treball en xarxa.
- C. Reforçar i promoure l'actualització de la metodologia de les àrees i matèries instrumentals i mòduls de formació professional i del seu coneixement científic.
- D. Potenciar com a recurs didàctic l'ús habitual i quotidià dels recursos tecnològics a les aules a totes les àrees i matèries.

E. Afavorir la formació dels equips docents i dels equips directius dels centres educatius a través d'actuacions formatives consolidades i obertes a la comunitat educativa que afavoreixin el treball en equip.

F. Donar suport a les iniciatives dels equips de centre, en el marc de la seva autonomia, per iniciar processos d'avaluació i elaboració de projectes de millora de centre.

G. Contribuir al foment de l'educació plurilingüe i continuar amb el procés de normalització lingüística en el marc del Pla lingüístic de centre.

H. Afavorir la millora professional amb actuacions formatives que contribueixin a desenvolupar les capacitats del docent.

I. Col·laborar amb la UIB en el desenvolupament professional i la millora de la formació del professorat i els professionals de l'educació, especialment pel que fa a la vinculació entre innovació i recerca i formació inicial i formació permanent.

J. Col·laborar amb institucions i entitats relacionades amb la formació permanent del professorat o de professionals de l'educació, docents i no docents, per possibilitar una oferta diversificada, però, alhora, coherent amb aquest pla i per facilitar el treball en equip entre diferents professionals que incideixen en el món de l'educació.

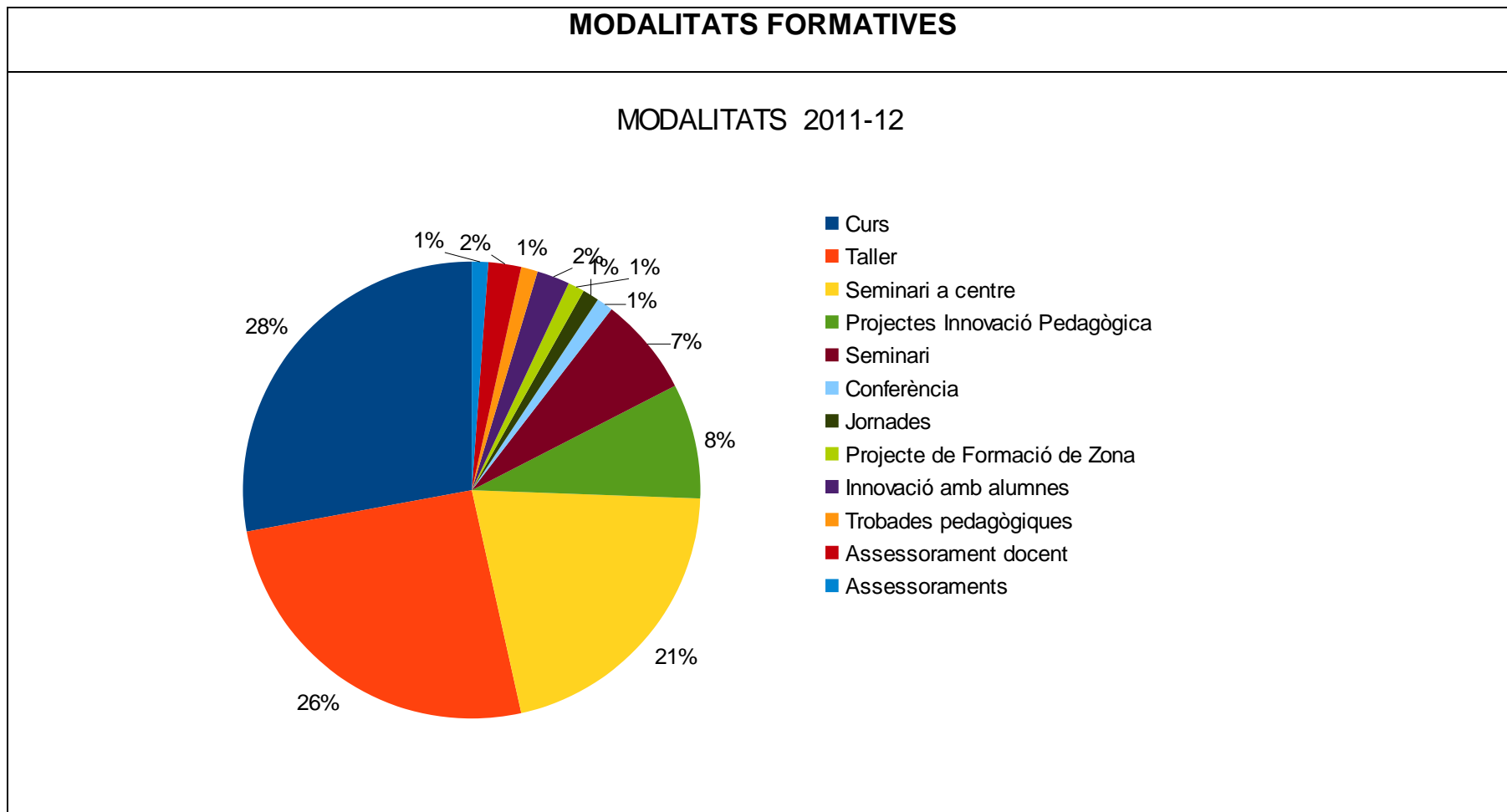
K. Impulsar la millora de la xarxa de formació de les Illes Balears a través de plans específics de formació de formadors i una coordinació eficient entre tots els agents que intervenen en la formació permanent del professorat.

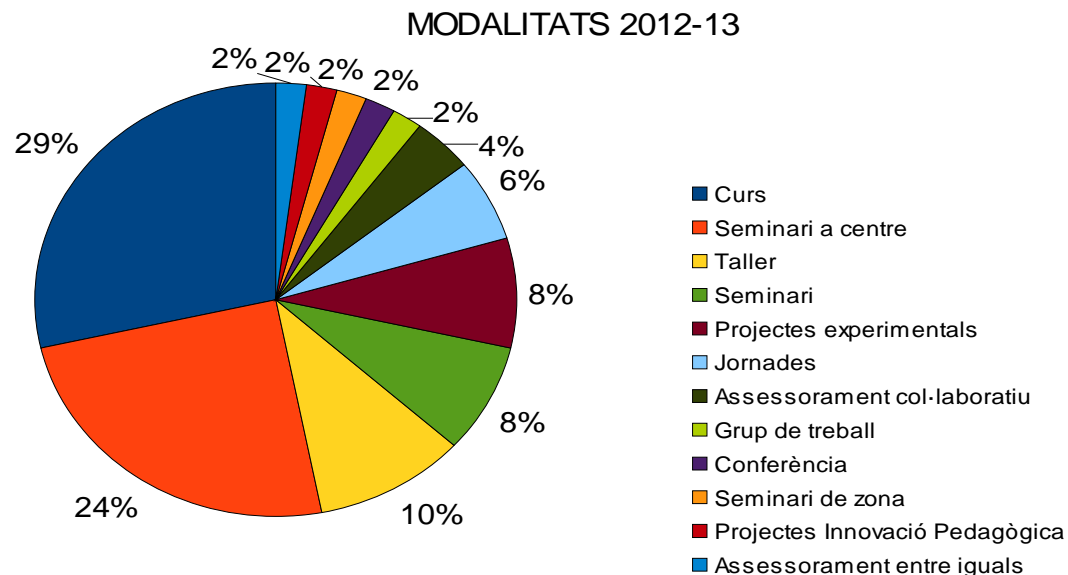
2.1 Anàlisi qualitatiu i quantitatiu de la contribució del CEP d'Inca a aquests objectius fent referència a (la informació s'ha d'extreure de l'apartat d'Estadística: esdeveniments del Gestfor, incloent a la memòria gràfiques realitzades a partir de las dades que sobre cada apartat s'obtenen del propi Gestfor):

- Modalitats dels esdeveniments
- Distribució per assessories dels esdeveniments
- Distribució per línies prioritàries dels esdeveniments

2.1.1 Comparació qualitativa i quantitativa d'aquestes dades respecte al curs 2011-12.

Ens hem decantat per utilitzar valors en % en la majoria de gràfics ja que el nombre d'assessors respecte al curs passat s'ha reduït considerablement i d'aquesta manera la comparació és més significativa i qualitativa.





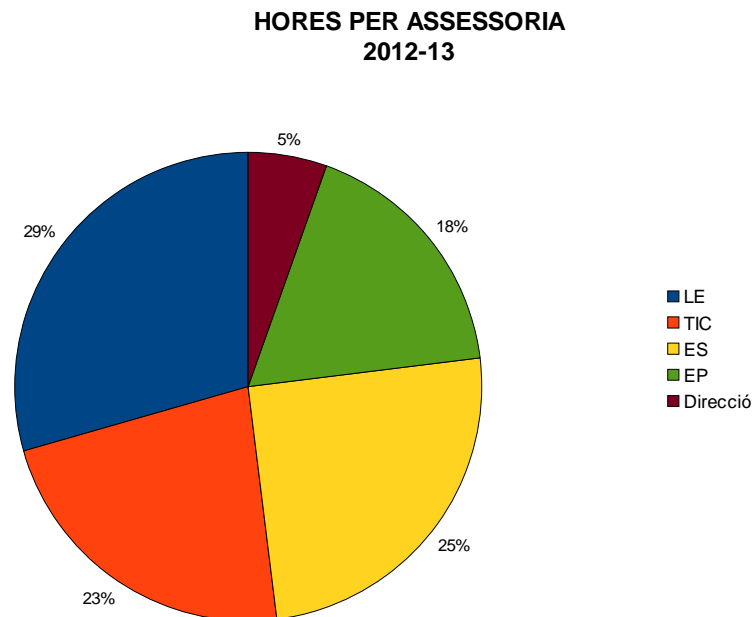
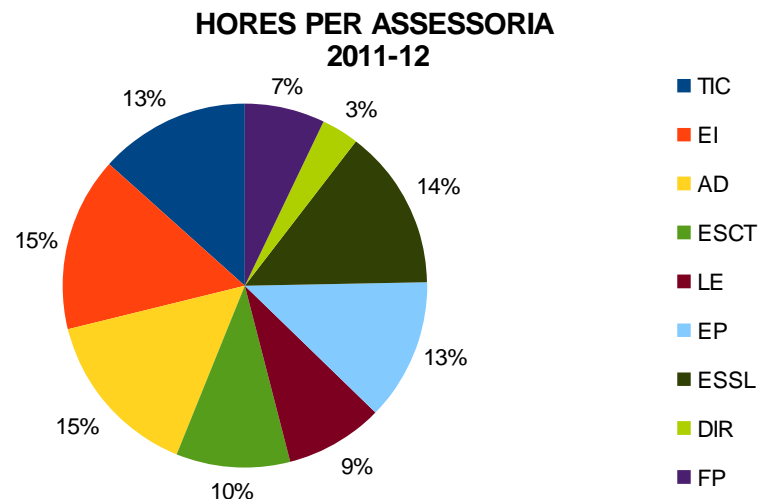
COMENTARI:

Curs 12-13: Si agrupam les modalitats de caràcter més transmissiu (curs, jornades, conferència) representen el 37% del total d'activitats mentre que les modalitats que afavoreixen més la pràctica reflexiva i estan més contextualitzades a la realitat del centre o de l'aula (seminari centre, seminari, assessorament col·laboratiu, grup de treball, seminari de zona, PIP i assessorament entre iguals) representen el 52%. Els tallers representen el 10% de les activitats, aquesta modalitat no l'hem sumada a la classificació anterior ja que pot estar en els dos grups, depenent del tipus de taller.

Curs 11-12: Les modalitats de caràcter transmissiu representen el 30%, les més reflexives el 43% i els tallers el 26%.

Comparació: El curs 11-12 es van realitzar molts de tallers per facilitar la utilització de les PDI com a recurs dins les aules. El curs actual hi ha hagut un augment de les modalitats que promoven la reflexió i que provenen de demandes de centre o d'un grup de docents (52% respecte al 43% del curs anterior).

ACTIVITATS PER ASSESSORIES

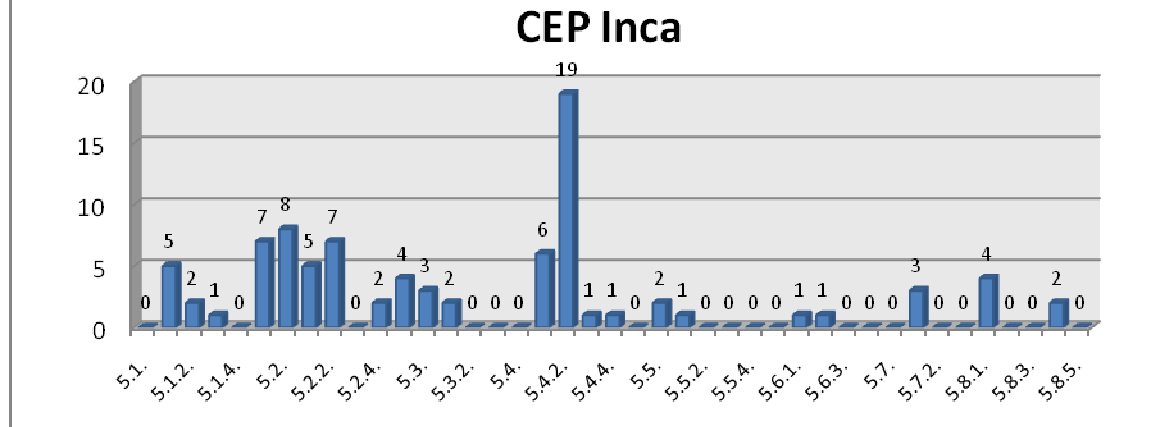


COMENTARI:

Aquests dos gràfics representen el tant per cent d'hores de formació associades a les diferents assessories. Cal remarcar que en el curs actual el nombre d'assessories ha minvat a la meitat, la qual cosa fa una mica difícil l'anàlisi comparatiu. La correcta interpretació d'aquest gràfic passa per no oblidar que hi ha diferents tipus de formació on l'assessor pot desenvolupar funcions molt diferents, com pugui ser simplement la gestió, la gestió i la tutorització o totes les ponències d'una activitat. L'embarum de feina i temps dedicat a la preparació es multipliquen quan l'assessor de procés és responsable de totes les ponències i per tant es fa necessària una anàlisi qualitativa de les hores de formació associades a cada assessoria.

LÍNIES PRIORITÀRIES PER ESDEVENIMENTS

CURS 2011-12



5.1. Escola inclusiva: atenció a la diversitat, educació intercultural, educació per a la igualtat i educació per a la convivència.

- 5.1.1 Afavorir pràctiques pedagògiques que donin resposta educativa a la diversitat
- 5.1.2 Capacitar el professorat per donar resposta a l'aula ordinària a les necessitats específiques de suport educatiu (NESE) de l'alumnat
- 5.1.3 Promoure el tractament pedagògic de la diversitat cultural
- 5.1.4 Incidir en la construcció d'identitats de gènere positives per al foment de la igualtat i la prevenció de la violència
- 5.1.5 Desenvolupar competències per a la convivència i la ciutadania responsable

5.2. Desplegament de la LOE i actualització metodològica

- 5.2.1 Conèixer els principis educatius, metodològics i organitzatius que es desprenen de l'aplicació de la LOE
- 5.2.2 Organitzar recursos i actualitzar les estratègies metodològiques per a l'adquisició de les competències bàsiques
- 5.2.3 Conèixer les característiques curriculars i metodològiques de les noves àrees
- 5.2.4 Introduir millores en la didàctica de les àrees
- 5.2.5 Actualitzar les competències per a l'exercici de la docència

5.3. Ús i aprenentatge de llengües

- 5.3.1. Impulsar la reflexió sobre la planificació lingüística del centre i el desenvolupament de programes adients en un context multilingüe
- 5.3.2. Adquirir coneixements i estratègies metodològiques per a l'adquisició de la competència lingüística des de les àrees no lingüístiques (ANL) en llengua catalana, castellana i estrangera
- 5.3.3. Actualitzar coneixements i estratègies metodològiques per a l'ensenyament de les llengües en entorns plurilingües

5.4. Tecnologies de la informació i la comunicació

- 5.4.1 Impulsar itineraris formatius del professorat en TIC (competència digital) des de l'ús de software lliure i de codi obert.

- 5.4.2 Implementar les TIC com a recurs educatiu a l'aula i des d'un enfocament metodològic per a la millora i la innovació.
- 5.4.3 Educar en comunicació.
- 5.4.4 Aprofitar els mitjans tecnològics per a la gestió pedagògica i administrativa dels centres escolars.
- 5.4.5 Facilitar itineraris formatius de centre en TIC.

- 5.5 Gestió de centres, qualitat i desenvolupament professional**
- 5.5.1 Donar resposta a les necessitats de formació relacionades amb l'organització i gestió administrativa i pedagògica de centres educatius.
- 5.5.2 Millorar la incorporació del nou professorat als centres educatius.
- 5.5.3 Formar per a la tutorització de nous professors.
- 5.5.4 Promoure l'eficiència de l'organització escolar.

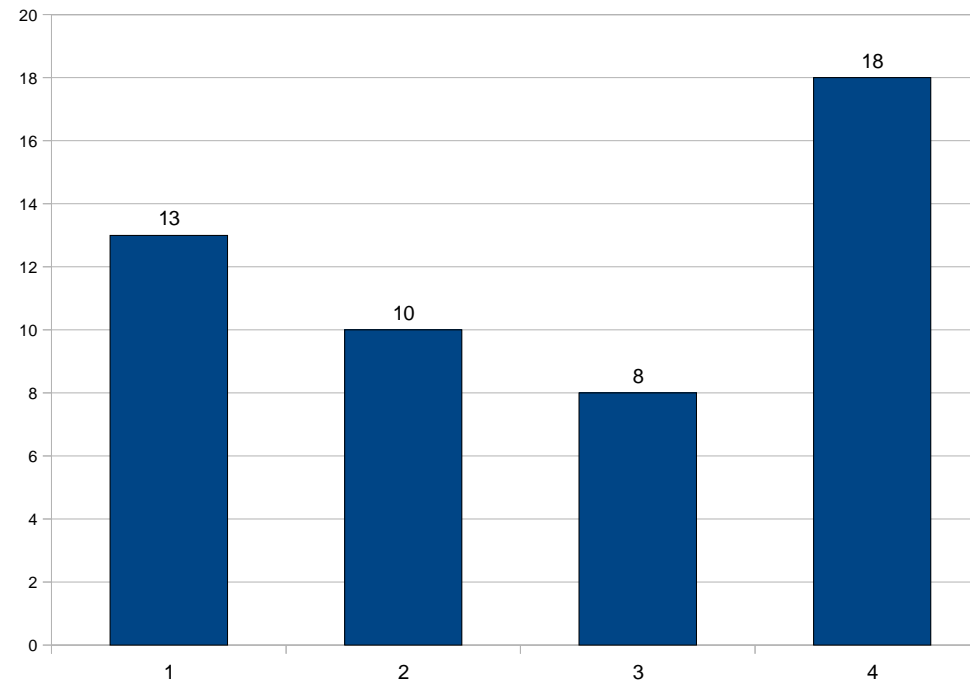
- 5.6 Educació per a la salut**
- 5.6.1 Prevenir i millorar la salut física i psicològica dels docents.
- 5.6.2 Incorporar l'Educació per a la salut als centres docents a través de projectes de centre.
- 5.6.3 Potenciar l'educació física i esportiva.
- 5.6.4 Prevenir i mantenir la salut en l'entorn escolar.

- 5.7 Educació científica i educació ambiental**
- 5.7.1 Contribuir al desenvolupament de l'educació científica i a la seva relació amb la tecnologia i la societat.
- 5.7.2 Promoure processos de reflexió i accions educatives de respecte i millora del medi ambient.

- 5.8 Educació social, cultural i artística**
- 5.8.1 Promoure l'adquisició de la competència cultural i artística de l'alumnat.
- 5.8.2 Promoure el coneixement de les diverses manifestacions artístiques i dels creadors de l'àmbit cultural de les Illes Balears.
- 5.8.3 Impulsar l'actualització didàctica de les àrees de ciències socials.
- 5.8.4 Promoure el coneixement del patrimoni històric i cultural de les Illes Balears.
- 5.8.5 Donar difusió a les iniciatives educatives per a la interacció europea.

CURS 2012-13

LÍNIES PRIORITÀRIES



- 1- Actualització en àrees i matèries instrumentals i mòduls de la formació professional.
- 2- Aplicació de les Tecnologies de la Informació i la Comunicació (TIC) a l'aula.
- 3- Ensenyament de i en llengües estrangeres.
- 4- Gestió de centres, qualitat i desenvolupament professional.

COMENTARI:

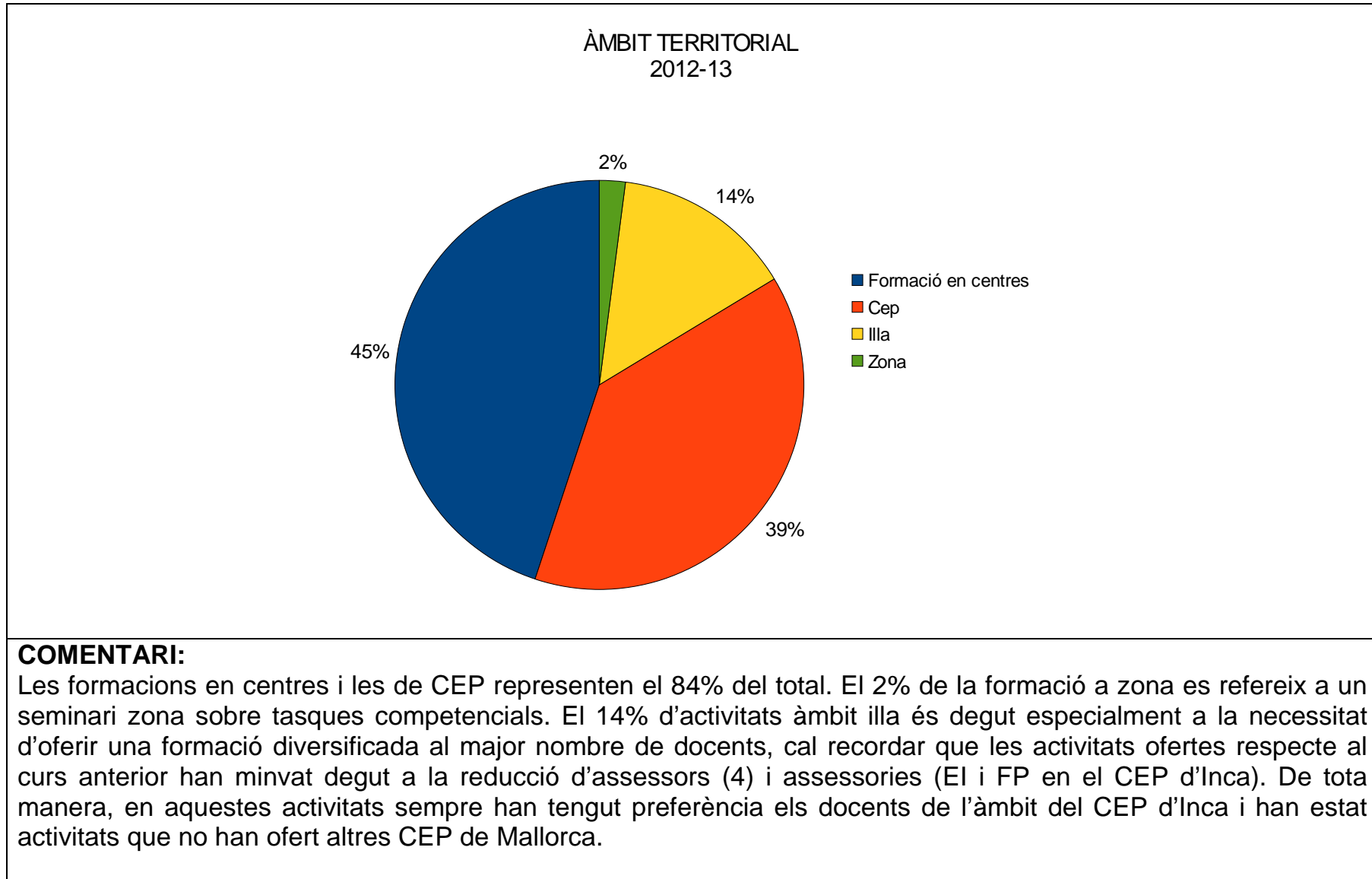
Curs 12-13: Tal com representa el gràfic s'ha realitzat formació de totes les línies prioritàries. De les 4 línies prioritàries, *Gestió de centres, qualitat i desenvolupament professional* ha estat la que més activitats ha agrupat. L'explicació és senzilla, gran part de les demandes de formació arran de la convocatòria de formació en centres estan incloses dins d'aquesta línia de feina. També s'ha realitzat formació sobre les àrees instrumentals

(matemàtiques i llengua). Aquestes dues línies són les més generals. Les altres dues, més específiques, també s'han ateses encara que amb un nombre inferior d'activitats.

Curs 11-12: Les línies més treballades van ser les referides a TIC (recordar el gran nombre de tallers del gràfic anterior) i al desplegament de la LOE i actualització metodològica. Es van atendre totes les línies prioritàries.

Comparació: Si agrupam totes les activitats corresponents a la línia 5.2 *Desplegament de la LOE i actualització metodològica* del curs 11-12 sumen 26 activitats i totes les de la línia 5.4 *Tecnologies de la informació i la comunicació* sumen 27 activitats, d'un total de 86 activitats. Per tant, en línies generals, un terç de les activitats va atendre la línia 5.2, un altre terç la 5.4 i la resta d'activitats es reparteixen entre les altres línies de treball. Ja que les línies dels dos cursos no coincideixen no es pot establir la comparació directa entre elles. Però cal destacar que les demandes de formació de centres o de grups de docents els dos cursos tracten qüestions metodològiques.

2.2 Àmbit territorial dels esdeveniments de cada CEP: CEP, autonòmic, illa, zona. Anàlisi qualitatiu i quantitatiu (inclusió a la memòria de les gràfiques extretes del gestfor)

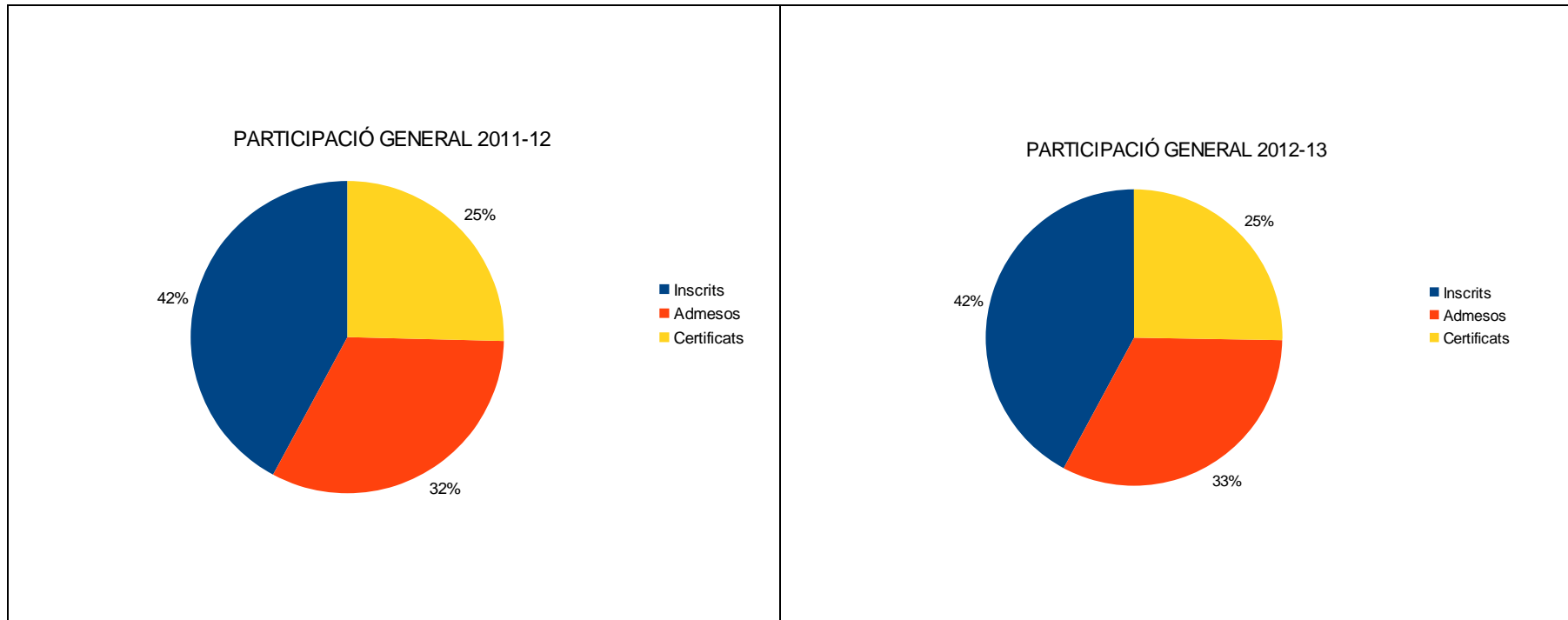


2.3 Esdeveniments anul·lats i justificació de cada un d'ells

Activitats anul·lades	Justificació
Imatge i disseny digital per a la docència	No es va convocar. Es va donar prioritat a la formació en centres dins les activitats formatives assignades a l'assessor responsable, i atès que el seu calendari de treball ja estava prou ple es decidí no convocar aquest curs.
Llenguatges artístics a l'aula	Manca d'inscripció.
Treball competencial: metodologia i avaluació. IES Pau Casesnoves	Tot i que el centre va manifestar la intenció de continuar amb el PIP de 2n any, a principi de curs es va haver de cancel·lar l'activitat per manca d'inscripció.
Actualització en TIC per a l'EOI i CEPA	Manca d'inscripció.
Aprenentatge cooperatiu: IES Albuhaira	Manca d'inscripció.
<i>Les 5 activitats anul·lades representen el 10% del total d'activitats realitzades i el 8,63% del total d'hores de formació impartides.</i>	

2.4 Anàlisi qualitatiu i quantitatiu de la participació als esdeveniments del CEP d'Inca fent referència a (la informació s'ha d'extreure de l'apartat d'Estadística: participació del Gestfor, incloent a la memòria gràfiques realitzades a partir de las dades que sobre cada apartat s'obtenen del propi Gestfor):

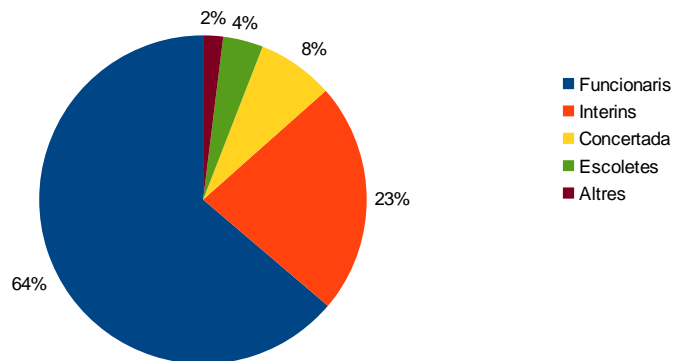
2.4.1 Comparació de les dades de l'apartat 2.4 respecte a les dades del curs 2011-12.



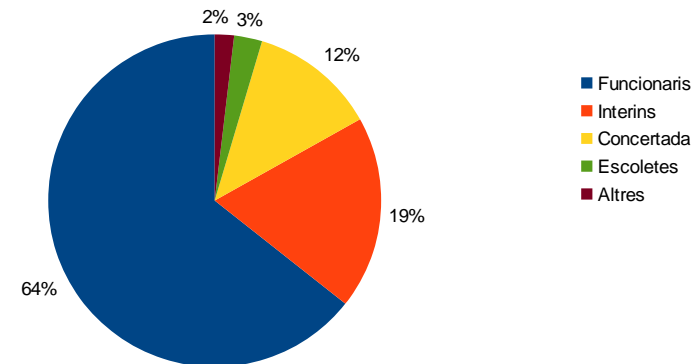
COMENTARI:

Si comparam els dos gràfics corresponents al curs anterior i l'actual la diferencia és mínima. Per tant, la reducció d'assessors no ha influït en els admesos i la seva correlació en obtenir certificat, la qual cosa demostra que s'apliquen criteris objectius per admetre els assistents i certificar les formacions. Per altra part, cal destacar que encara que les certificacions representen un 32% i 33% del 42% d'admesos, el curs 2012-2013 no han disminuït, fins i tot han augmentat un punt dins un context escolar de descontent i de no reconeixement dels sexennis de formació per part de la Conselleria d'Educació, Cultura i Universitats com a remuneració econòmica.

ADMESOS SEGONS SITUACIÓ ADMINISTRATIVA
2011-12



ADMESOS SEGONS SITUACIÓ ADMINISTRATIVA
2012-13

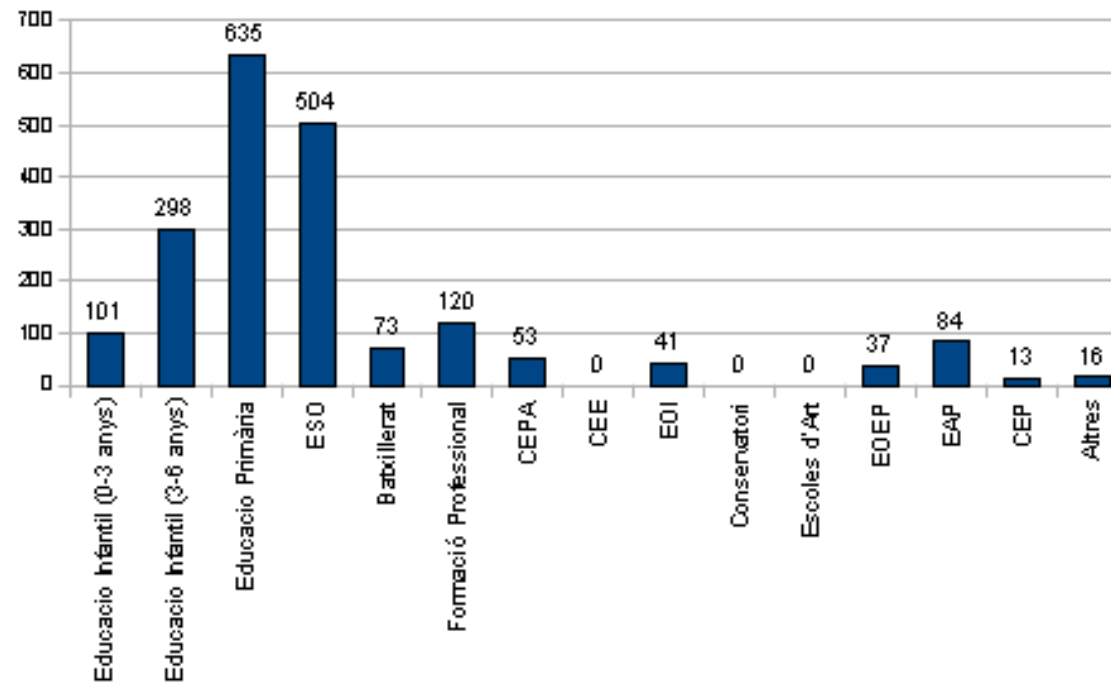


COMENTARI:

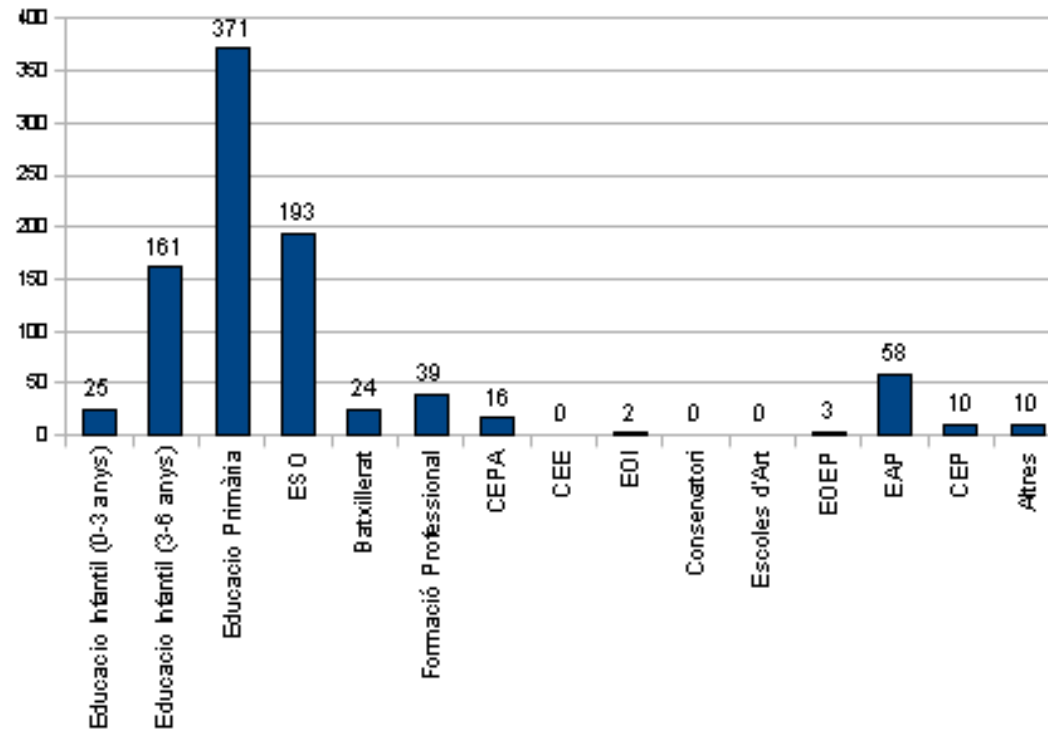
Comprovam que els valors dels dos gràfics són semblants. El percentatge més alt d'admesos correspon al professorat funcionari i, a més, es mantén respecte al curs passat. Altres percentatges molt més inferiors que es mantenen són el professorat d'escoletes i el qualificat com *Altres*, és a dir, el professorat admès però del qual no consten les seves dades a RH.

Destaca l'augment de participants dels centres concertats ja que sovint s'han inscrit docents que treballen a un mateix centre i aquest és un requisit a algunes de les activitats del CEP d'Inca. Així mateix, destaca el descens d'admesos en situació d'interinitat, fet que s'explica per la disminució del nombre de professorat interí en actiu.

ADMESOS PER NIVELL EDUCATIU 2011-12



ADMESOS PER NIVELL EDUCATIU 2012-13



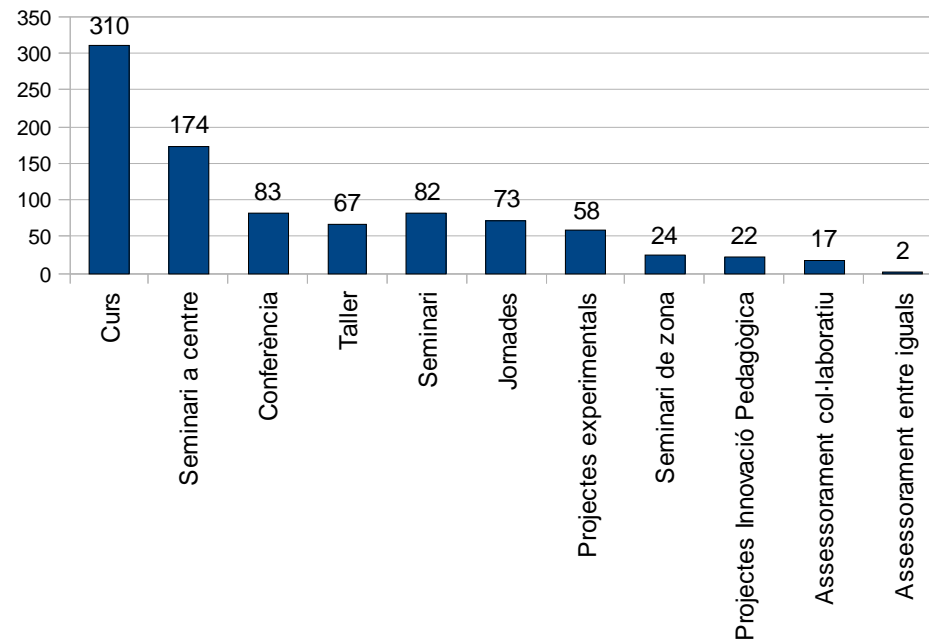
COMENTARI:

Si analitzam el nombre de participants admesos i ens fixam en el nivell educatiu al qual pertanyen, veurem que el major col·lectiu segueix essent el d'Educació primària igual que el curs passat, seguit del d'ESO i després Educació infantil de 3-6 anys. Crida l'atenció la diferència que hi ha respecte al curs anterior, tant pel que fa a admesos de formació professional com educació infantil 0-3 anys, fet que s'hauria d'associar a la reestructuració del CEP i més concretament a les assessories que aquest curs ja no té i per tant l'oferta de formació especialitzada per a aquests col·lectius ha desaparegut. Tot i això se'ls ha donat cabuda en formació de caràcter més ampli i que també estaven dirigides a d'altres col·lectius de diferents nivells educatius. La davallada d'admesos a ESO i Batxillerat probablement ha estat provocada per causes externes al CEP. Cal apuntar que dins l'àmbit de centres del CEP no hi ha cap Conservatori ni Escola d'Art.

PARTICIPACIÓ MODALITATS 2011-12



PARTICIPACIÓ MODALITATS 2012-13



COMENTARI:

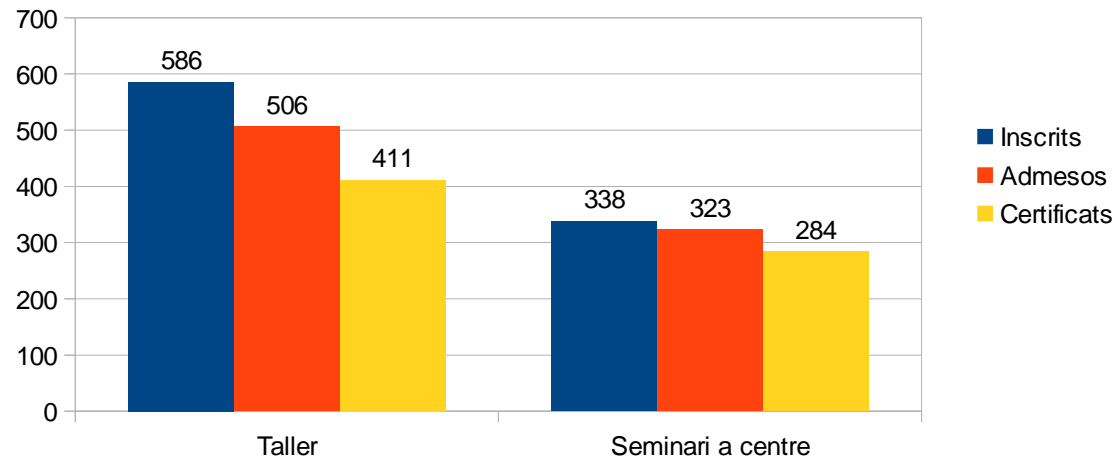
Comparant el curs 2011-12 amb el 2012-13, la modalitat curs segueix essent la que compta amb més participació, és una formació que sovint es fa de manera individual i no requereix del consentiment o consens de tot un grup. Els seminaris en centres han tingut una participació equivalent a la meitat del curs anterior, cosa que pensant que el CEP té la meitat d'assessors sembla molt lògic.

La modalitat taller ha sofert un minvada espectacular, la qual ve provocada pel fet en el curs anterior la línia prioritària de TIC, relacionada amb l'equipament als centres de recursos informàtics féu que fos necessària la formació, sobretot de PDI, en molts de centres i per tant la demanda fou molt gran.

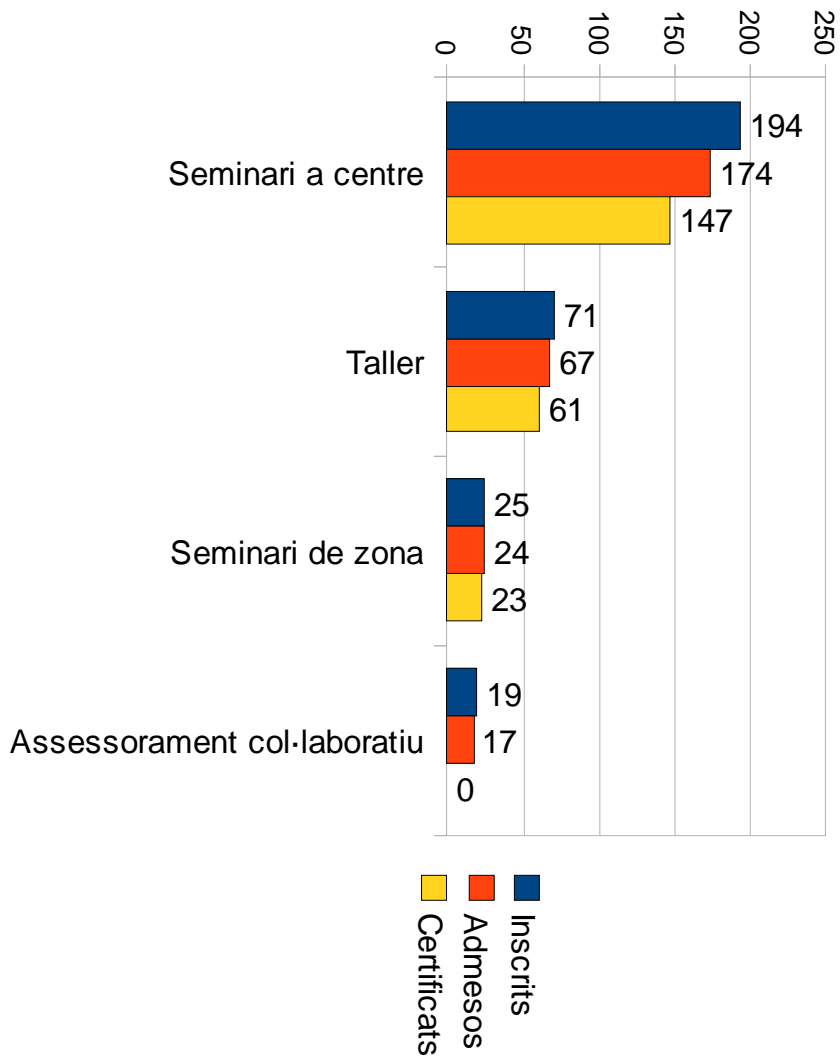
Durant el curs 2011-12 es varen finalitzar alguns PIP i també se'n va iniciar dos, aquest curs escolar simplement s'ha desenvolupat el segon any d'alguns i també hi ha hagut algun centre escolar que ha decidit no donar continuïtat al projecte i d'aquí ve la davallada de participació.

Actualment la modalitat que en certa manera ha substituït els PIP són els PMC (en el gràfic apareixen com a *Projectes experimentals*).

MODALITATS SEGONS DEMANDA 2011-12



MODALITAT SEGONS DEMANDA 2012-13

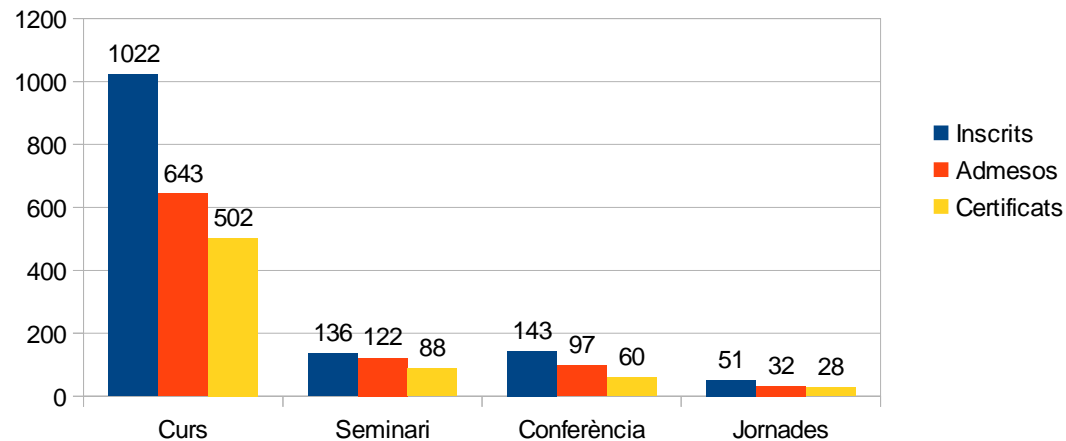


COMENTARI:

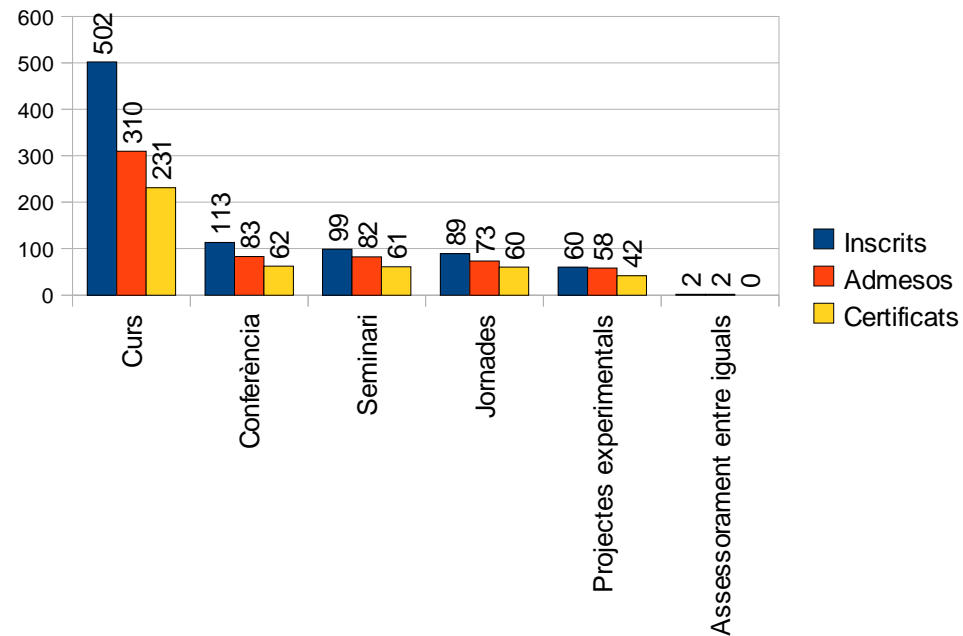
Curs 12-13: El seminari centre és la modalitat més sol·licitada de la convocatòria de Formació en centres educatius i d'obertura les comunitats educatives. En aquestes modalitats, per norma general, totes les persones que s'inscriuen són admeses, en canvi el nombre d'admesos és inferior al d'inscrits degut al fet que n'hi ha que no confirmen l'assistència. Pel que fa a la certificació, encara que no tots els inscrits obtenen el certificat, sí que ho fan la majoria: el 85% en els seminaris a centre, 91% en els tallers i 96% en els seminaris de zona. Quant a l'assessorament col·laboratiu cal dir que els participants no poden obtenir certificació.

Comparació: Els dos gràfics no representen les mateixes modalitats, només coincideixen dues que són les que podem comparar. El motiu de la diferència entre admesos i inscrits és el mateix, persones que no confirmen. Pel que fa a la relació entre admesos i certificats, el curs 11-12 hi va haver un 81% dels admesos a tallers que van obtenir certificació i un 87% dels admesos a formacions a centres. Si comparam aquests percentatges amb el curs actual, en el cas del taller ha augmentat el percentatge de certificacions en 10 punts i el seminari a centre ha baixat en 2 punts.

MODALITATS SEGONS OFERTA
2011-12



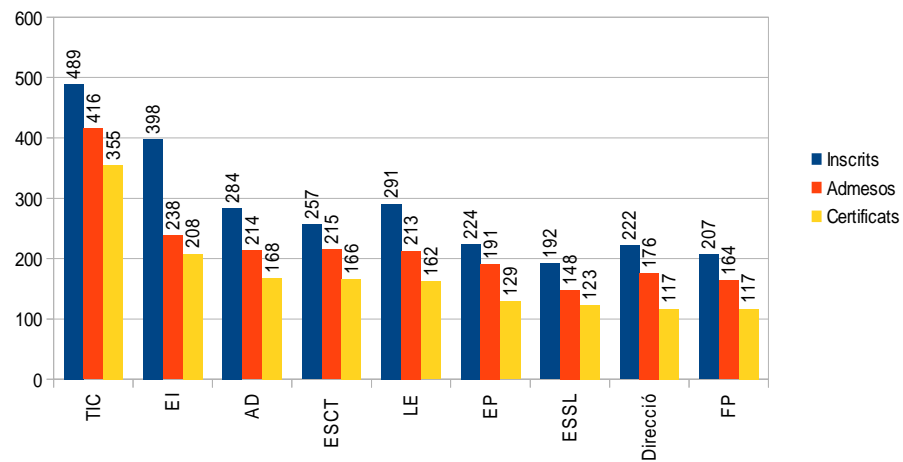
MODALITATS SEGONS OFERTA 2012-13



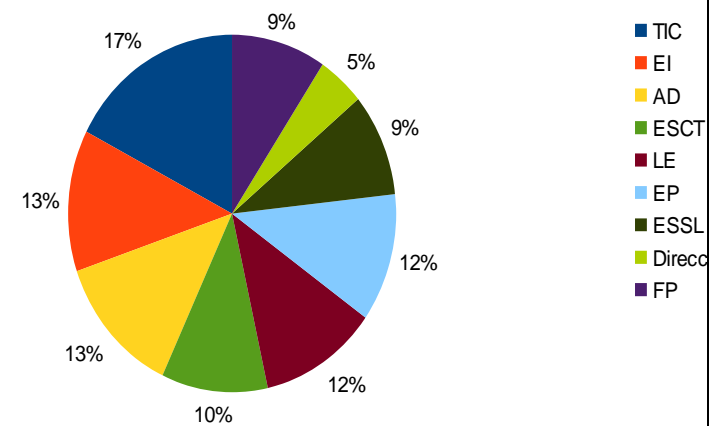
COMENTARI:

Com ja s'ha comentat anteriorment, l'anàlisi d'aquests gràfics no es pot fer correctament sense tenir en compte que el número d'assessories ha estat reduït a la meitat. Dit això cal esmentar que l'oferta que s'ha fet des del CEP aquest curs 2012-13 ha estat menor pel que fa a cursos respecte el curs anterior. La modalitat de conferència i la de seminari han sofert una minvada però no tan gran. Cal destacar que les jornades han augmentat degut al fet que el CEP ha col·laborat amb més ajuntaments que no el curs passat.

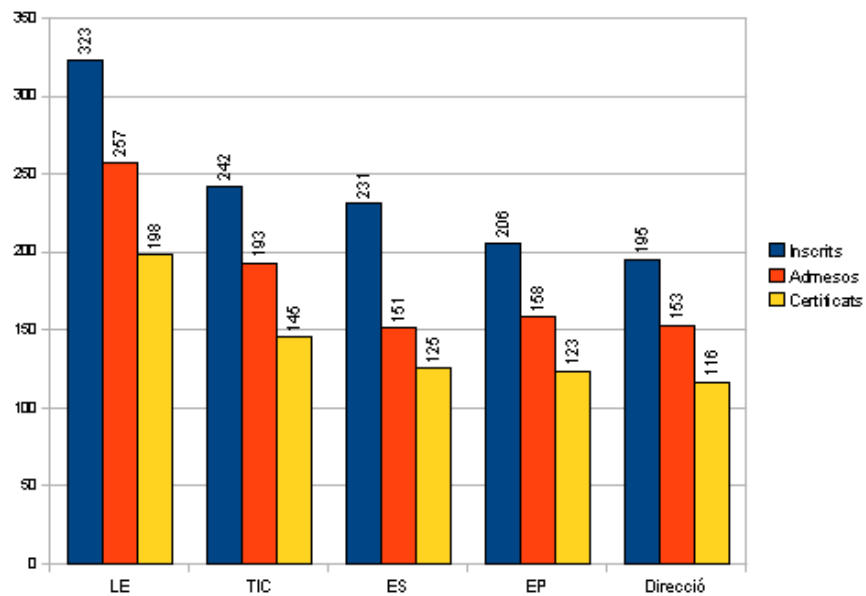
PARTICIPACIÓ PER ASSESSORIA
2011-12



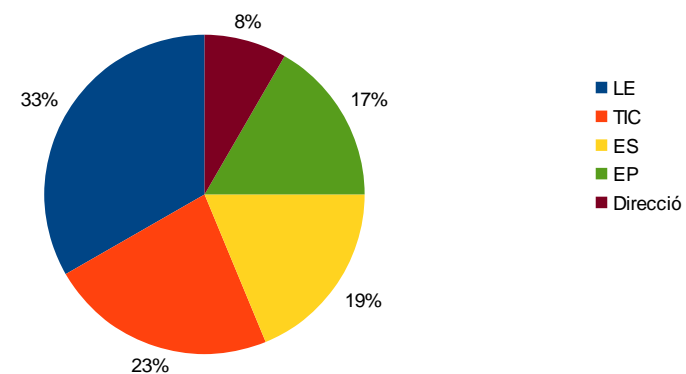
PARTICIPACIÓ PER ASSESSORIA
2011-12



PARTICIPACIÓ PER ASSESSORIES
2012-13



PARTICIPACIÓ PER ASSESSORIA
2012-13



COMENTARI:

Curs 12-13:

La participació per assessories recull totes les activitats realitzades per una assessoria amb les temàtiques pròpies i d'altres. El major percentatge de l'assessoria de llengües estrangeres s'explica per haver-se encarregat de totes les formacions amb els Ajuntaments (Jornades d'estudis Locals).

Les altres tres assessories tenen un índex de participació molt semblant entre elles, sobretot a nivell de participants admesos i de certificacions.

L'assessoria de direcció ha estat responsable de 4 activitats.

Comparació:

El curs passat l'elevada participació a les activitats organitzades per l'assessoria de TIC es justifica per l'atenció al desenvolupament del Programa Xarxipèlag i per la resposta a les demandes dels centres a partir de la dotació rebuda de PDI i de microportàtils.

El nombre d'admesos el curs 11-12 va ser de 2.002, si no comptam els 191 admesos en activitats pròpies d'FP en queden 1.811. Si comparam el 1811 admesos el curs passat amb els 912 d'aquest curs observam que s'ha reduït a la meitat. La relació entre el nombre d'admesos del curs passat i l'actual és en línies generals la meitat, fet que coincideix amb la disminució de la meitat d'assessories. Amb els recursos humans actuals hem atès, en proporció, la mateixa quantitat de persones.

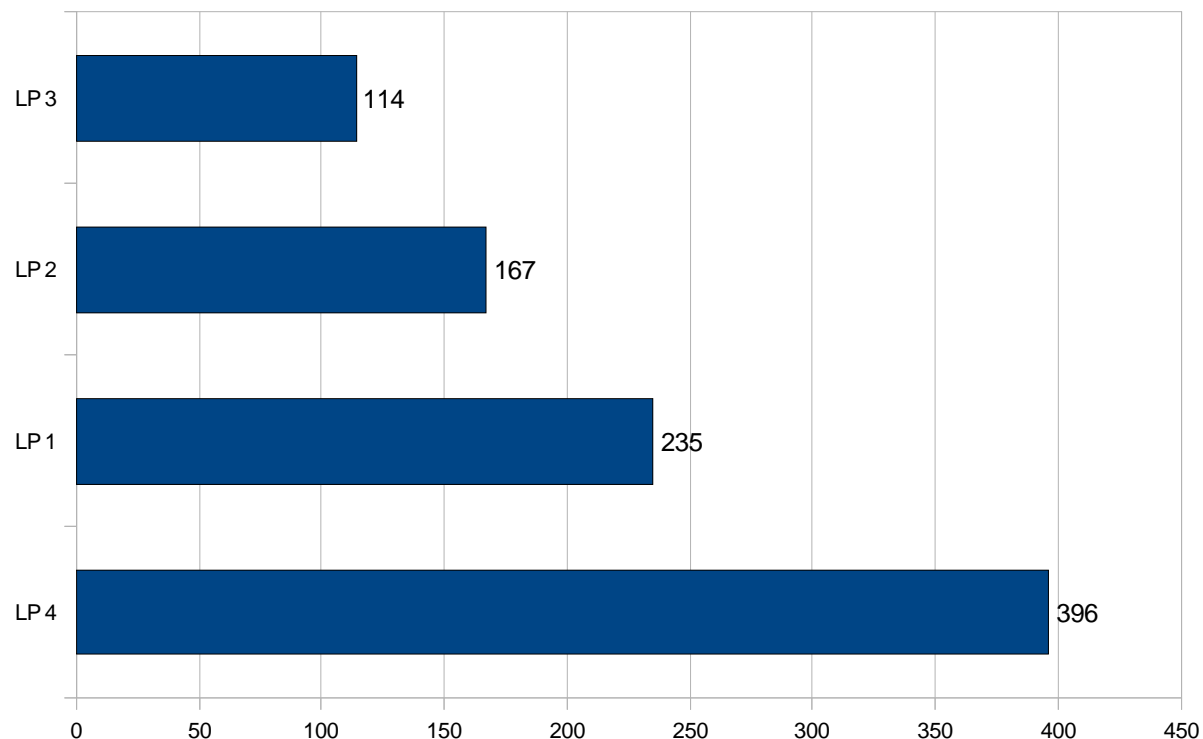
Cal destacar la gran demanda d'inscripcions que hi ha hagut en les activitat que es realitzen al CEP i que no s'han pogut atendre totes en moltes ocasions.

Del gràfic es desprèn que les formacions i les temàtiques que el CEP ofereix atenen les necessitats dels docents.

PARTICIPACIÓ PER LÍNIA PRIORITÀRIA 2011-12



PARTICIPACIÓ PER LÍNIA PRIORITÀRIA 2012-13



LP1: Actualització en àrees i matèries instrumentals i mòduls de la formació professional.

LP2: Aplicació de les Tecnologies de la Informació i la Comunicació (TIC) a l'aula.

LP3: Ensenyament de i en llengües estrangeres.

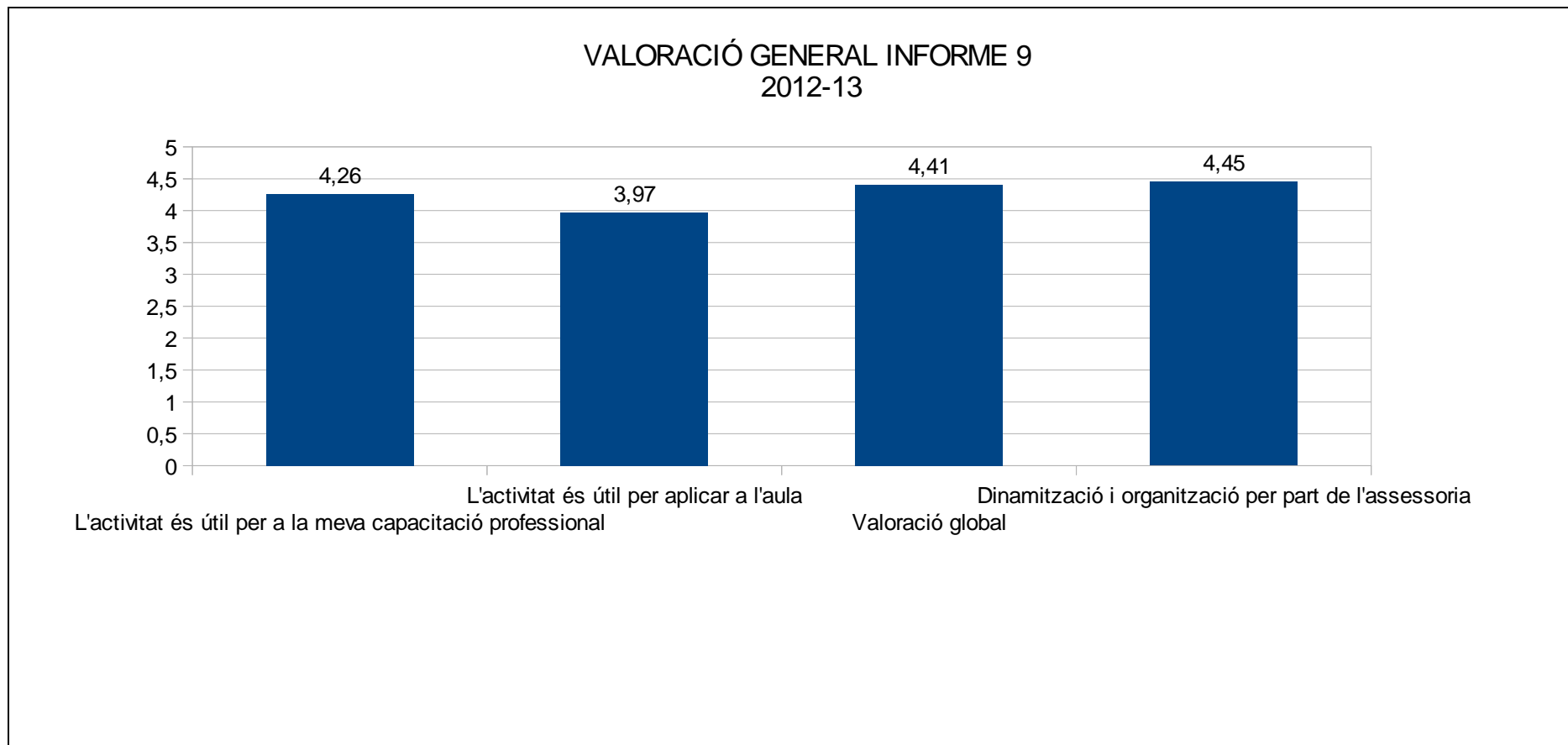
LP4: Gestió de centres, qualitat i desenvolupament professional

COMENTARI:

No és possible comparar els dos gràfics ja que no coincideixen les línies prioritàries dels dos cursos. Així i tot observam que durant el curs 11-12 la línia prioritària que concentra un nombre molt superior de participants és la que fa referència a la implementació de les TIC com a recurs a l'aula. Aquesta dada coincideix amb l'equipament de les aules amb els equips de les PDI i el desenvolupament del programa Xarxipèlag per la qual cosa el professorat sent la necessitat de formar-se i molts de centres sol·licitaren tallers de TIC. A continuació destaca la línia prioritària Organització de recursos i actualització d'estratègies per adquirir les competències bàsiques ja que molts de centres finalitzaren els Projectes d'Innovació Pedagògica iniciats el curs anterior.

Respecte al curs 12-13 destaca la participació en la línia *Gestió de centres, qualitat i desenvolupament professional* ja que es tracta d'una temàtica molt general que pot encabir la majoria de les formacions a centres i bona part dels cursos presencials al CEP.

2.5 Anàlisi qualitatiu i quantitatiu dels informes 8 i 9: valoració dels diferents apartats dels qüestionaris amb especial incidència a:



COMENTARI:

L'informe 9 és el que agrupa la informació dels qüestionaris d'avaluació de les següents modalitats:

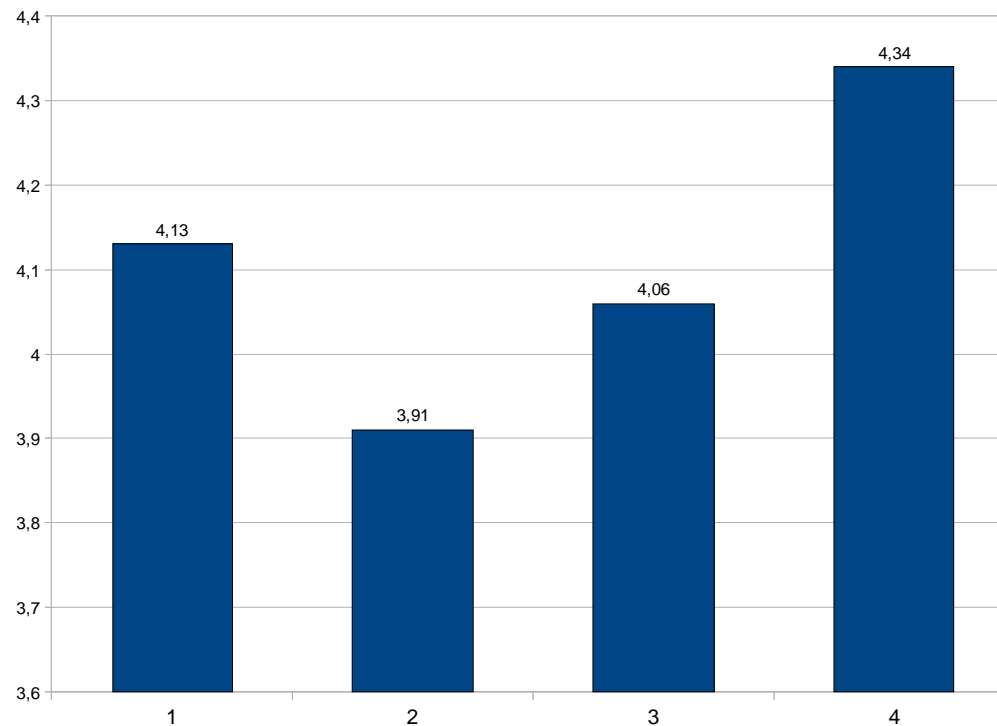
- Cursos
- Conferències
- Jornades
- Taller
- Assessorament entre iguals
- Trobada pedagògica de zona

La valoració general que els participants han emès d'aquestes formacions és molt positiva, és de notable alt.

Destaca l'elevada puntuació atorgada a la tasca pròpia de l'assessor quant a la dinamització i organització de les activitats formatives, seguida de la valoració global que els assistents fan de la formació.

La utilitat de la formació per a la capacitació professional dels docents és valorada de notable, cosa que divergeix de la valoració de la utilitat d'aplicació a l'aula, que es puntua més baix; encara que se li adjudica un bé alt. L'explicació pot estar relacionada amb el fet que els professors quan assisteixen a una formació el que realment volen és una recepta per aplicar directament a l'aula i el tarannà de les formacions proposades parteix de la reflexió de la pròpia pràctica, de l'anàlisi de les teories exposades i de l'adequació a la realitat de cada aula.

VALORACIÓ GENERAL INFORME 8



1. Grau d'eficàcia de l'execució de les activitats del projecte o pla de feina
2. Grau d'adequació i idoneïtat dels recursos materials, funcionals i humans
3. Grau d'eficàcia de l'organització, metodologia i participació
4. La tasca del coordinador/a ha facilitat l'assoliment dels objectius

COMENTARI:

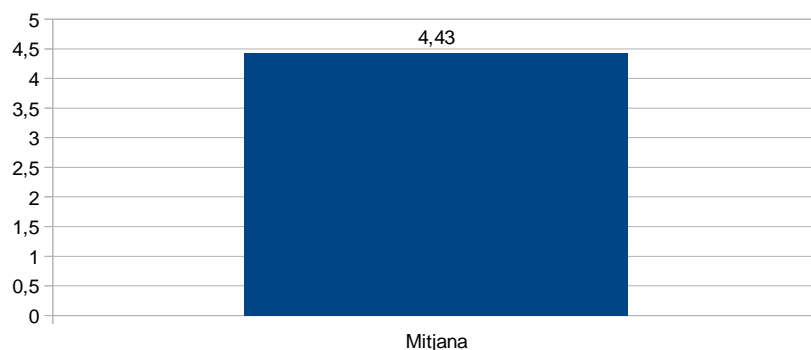
L'informe 8 és el que agrupa la informació dels qüestionaris d'avaluació de les següents modalitats:

- Seminaris (CEP, FC i Zona)
- Assessorament col·laboratiu
- Projectes de millora de centres

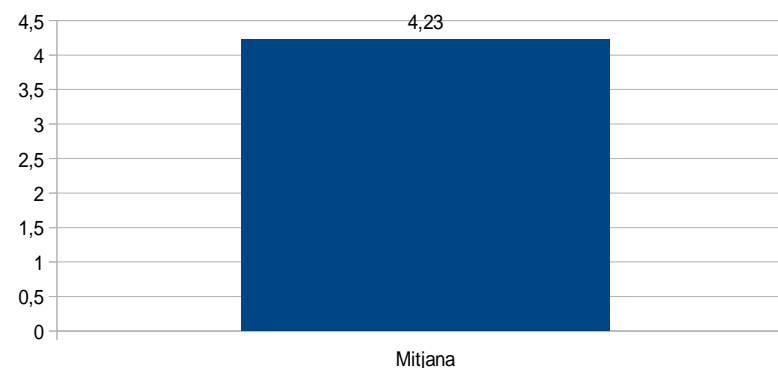
La valoració general de la formació a centres i dels seminaris CEP és molt elevada, la qualificació de notable ho demostra; així i tot s'ha de tenir present que el grau d'idoneïtat dels recursos materials, funcionals i humans s'ha d'intentar millorar, ja que és l'aspecte menys valorat.

També hem de tenir esment a adequar les estratègies d'organització i funcionament del pla de feina, només per poder aconseguir l'excel·lència.
L'eficàcia de l'execució del pla de feina és valora molt positivament igualment que la tasca del coordinador, figura clau per dinamitzar la formació al centre.

VALORACIÓ DELS PONENTS INFORME 9
2012-13



VALORACIÓ DELS PONENTS INFORME 8
2012-13



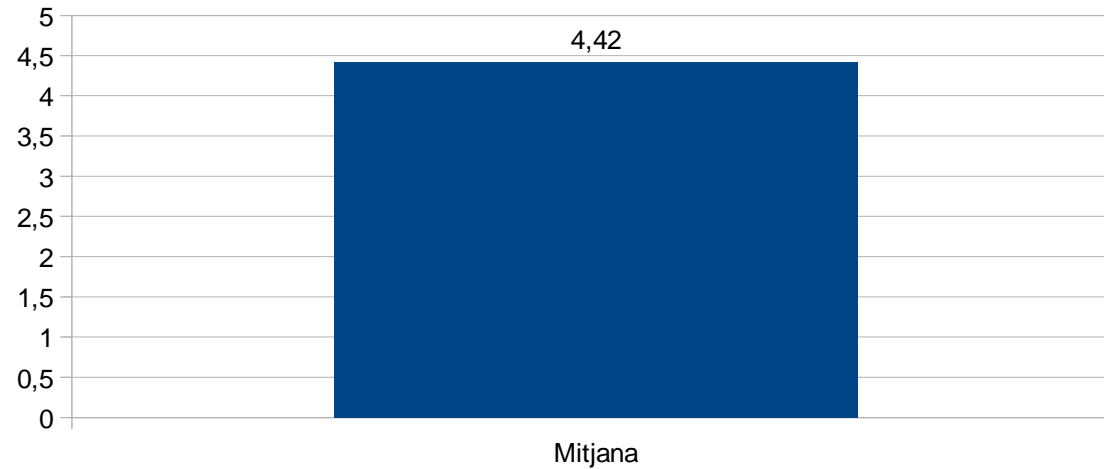
COMENTARI:

La intervenció dels ponents a les formacions pròpies al CEP, informe 9, és més valorada que la intervenció dels ponents en la formació a centres i seminaris; encara que la diferència és mínima, 2 dècimes.

Els ponents han aconseguit una qualificació de notable alt, aspecte que ens satisfà per evidenciar que hem ofert als participants una formació de qualitat.

La majoria dels ponents són professionals en actiu a la docència i això facilita la transferència de la formació a l'aula.

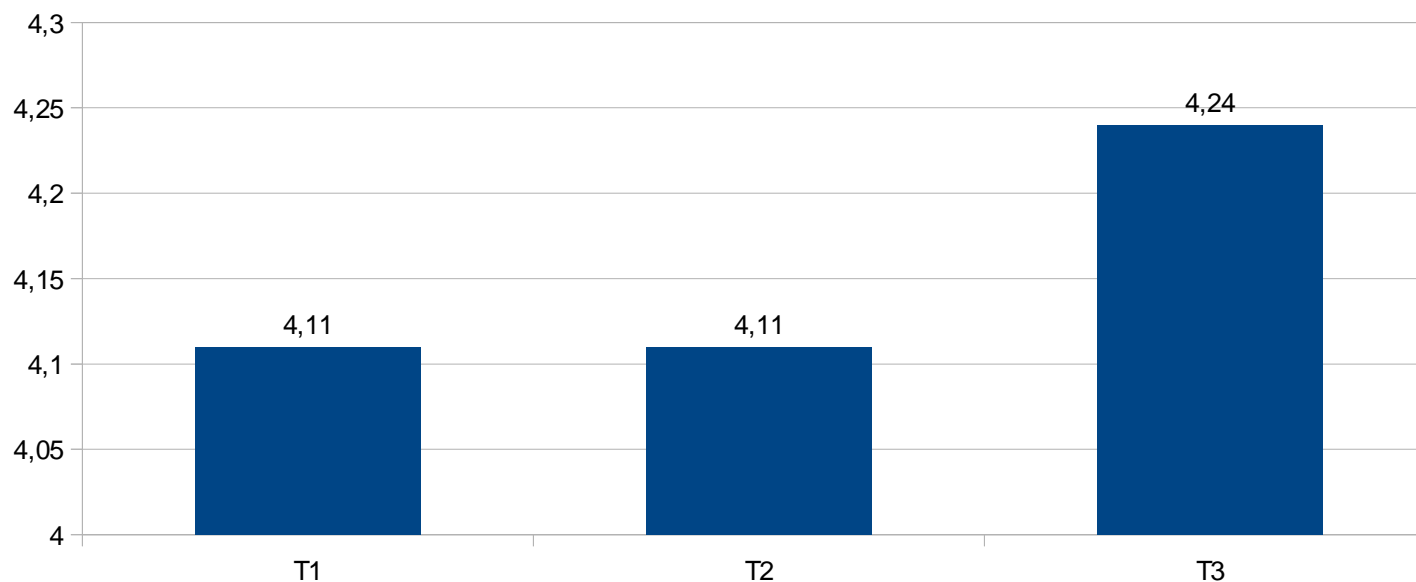
VALORACIÓ ASSESSORS INFORME 8 2012-13



COMENTARI:

La valoració global mitjana realitzada pels assistents de totes les activitats que s'han dut a terme al CEP és de 4,42 punts sobre 5 (8,8 sobre 10). Els participants han valorat molt positivament l'organització, gestió, execució, seguiment i avaluació de les activitats formatives, encara que sempre s'ha d'intentar millorar.

VALORACIÓ GRAU DE TRANSFERÈNCIA INFORME 8 2012-13



T1 La formació m'ha propiciat l'adquisició de nous coneixements i/o noves habilitats/estratègies

T2 Durant la formació he pogut reflexionar sobre les meves idees i/o concepcions prèvies i això m'ha confirmat i/o provocat un canvi de perspectiva.

T3 Una vegada finalitzada la formació tinc intenció d'incorporar al meu treball d'aula i/o a l'organització/funcionament del centre, algunes de les propostes presentades i/o acordades durant la formació.

COMENTARI:

El grau de la transferència de la formació a l'aula que els docents en fan és molt elevat, essent de notable alt.

Amb els seminaris a centres o amb els projectes de millora de centre s'ha aconseguit, quasi completament, l'adquisició de nous coneixements i estratègies, s'ha reflexionat sobre les idees prèvies i finalment incorporat al treball a l'aula o a l'organització de centre.

Les formacions a centre, per ser més properes a la realitat dels participants, faciliten la transferència de la formació o els mateixos participants estan més interessats en aplicar allò après, cosa que no succeeix tant a les altres modalitats formatives.

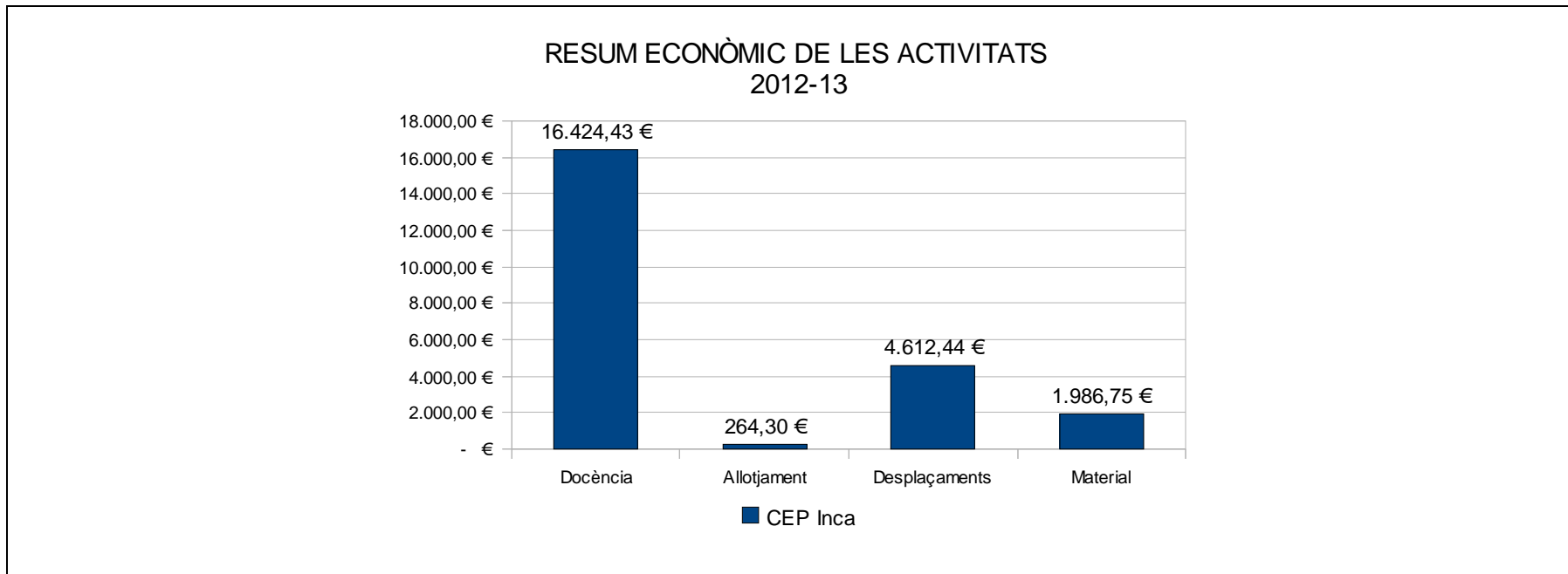
3. Pla d'acollida assessors novells

No hi ha hagut cap assessor novell aquest curs

4. Resum econòmic de les activitats de l'1 de setembre del 2012 al 31 de juliol del 2013

El gràfic 1 fa referència a l'assignació anual del centre organitzador i a les possibles partides econòmiques externes que hi hagi hagut. El CEP d'Inca només ha rebut assignacions de la Conselleria d'Educació corresponents a despeses de funcionament de centre del mes de setembre al mes de març. La quantitat total rebuda puja a 32.745,77€, ja que no hi ha altres quantitats per comparar no s'ha estimat necessari la seva representació gràfica.

Gràfic 2

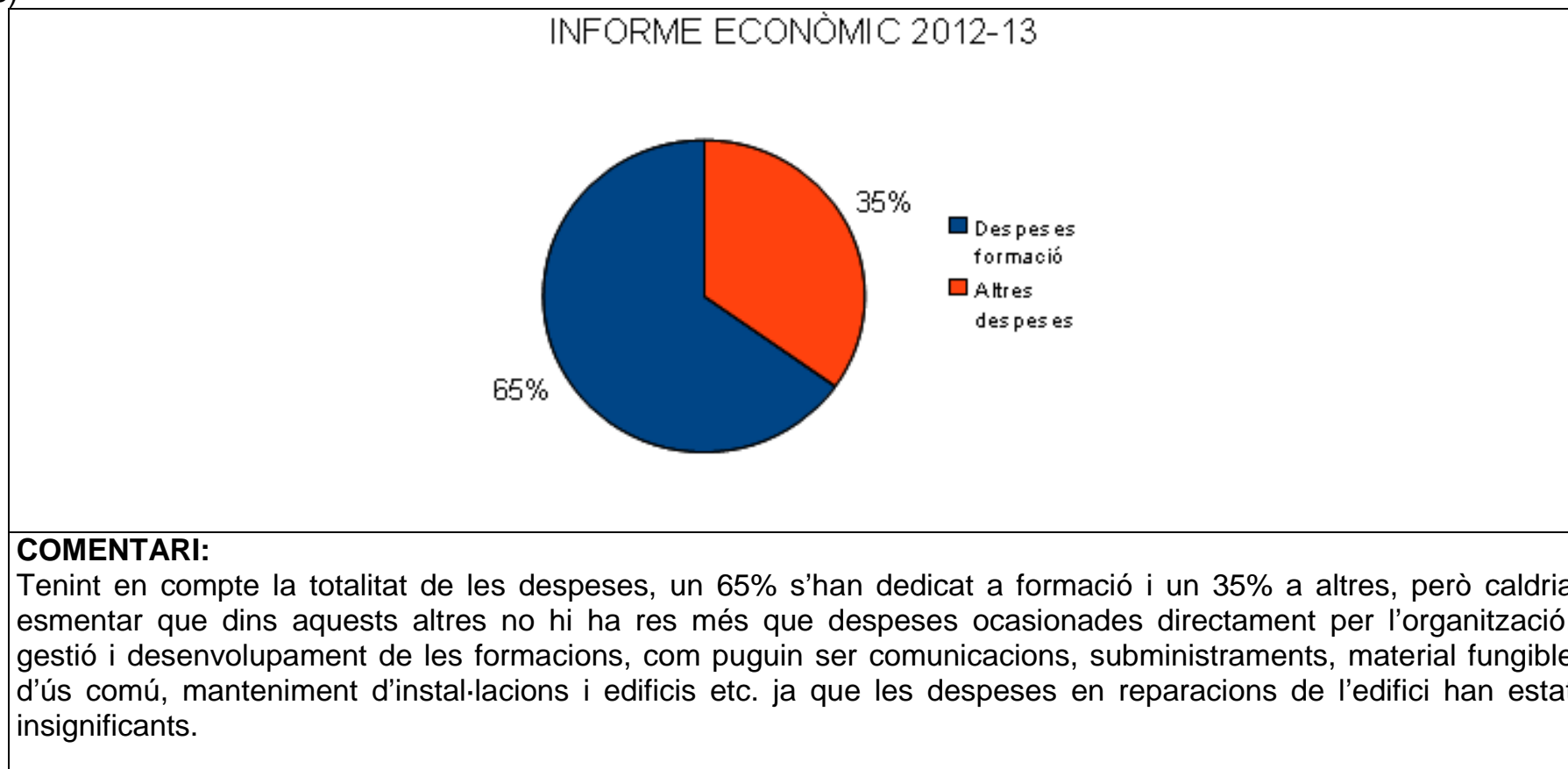


COMENTARI:

D'aquest gràfic es veu com la gran despesa que s'ha fet al CEP d'Inca està vinculada a l'epígraf 16.6 que és el que fa referència a la docència. Les despeses d'allotjament han minvat de manera radical, fet que respon a l'objectiu del centre d'intentar dur ponents de la nostra illa amb la intenció de minvar despeses i rendibilitzar recursos. L'assoliment d'aquest objectiu també ha fet minvar la despesa en desplaçaments.

5. Informe econòmic de l'1 de setembre del 2012 al 31 de juliol del 2013

(Gràfic 3)



6. Infraestructures i recursos

6.1. Tasques realitzades:

6.1.1. Edifici

D'acord amb el pla d'estalvi que aprovarem a principi de curs no s'han realitzat inversions dignes d'esment. Ens hem limitat a realitzar un mínim de manteniment.

S'ha informat a l'IBISEC de l'estat de l'edifici, concretament del problema que ocasionen les goteres i molt especialment les causades pel deteriorament de les canals de la façana. En resposta a la nostra demanda han revisat l'edifici i han realitzat un informe de les reparacions que són necessàries i que està pendent d'autorització i d'assignació de partida econòmica.

Actualment s'estan duent a terme reparacions causades per una fuga d'aigua a una canonada general que alimenta els banys del CEP, del Museu d'Educació i de l'EOEP.

6.1.2. Instal·lacions

A conseqüència d'una revisió de prevenció de riscos laborals, el CEP va rebre la recomanació de posar una barana a la paret de la dreta de l'escala i així s'ha fet.

6.1.3. Sistemes d'exposició i senyalització

No ha estat necessari fer cap canvi.

6.1.4. Mobiliari

No s'ha fet cap despesa en mobiliari.

6.1.5. Material informàtic i audiovisual

Es va substituir el fax del CEP per avaria irreparable.

6.2. Propostes de millora:

6.2.1. Edifici

És del tot necessari dur a terme les reparacions que l'IBISEC considera necessàries.

6.2.2. Instal·lacions

6.2.3. Sistemes d'exposició i senyalització

6.2.4. Mobiliari

6.2.5. Material informàtic i audiovisual

7. Propostes de millora

- Acabar les intervencions a centres dins el mes de maig.
- Amb la supressió de l'assessoria d'educació infantil, aquest col·lectiu és el que ha quedat més desatès i engloba un gran nombre de docents. Per la qual cosa proposam que, en el cas d'ampliar el nombre d'assessors de CEP, l'assessoria d'educació infantil sigui prioritària ja que amb els recursos humans amb els que comptam resulta impossible atendre correctament els docents d'aquesta etapa.
- Necessitat d'atendre el col·lectiu d'educació infantil.
- Seguir millorant el treball en equip en la dinàmica de funcionament de l'equip pedagògic del CEP.
- Seguir amb una oferta formativa conjunta i coordinada de primària i secundària.
- Apropar-nos més als centres del nostre àmbit per tal de conèixer més la tasca que fan i atendre millor les seves necessitats formatives.
- Continuar amb l'organització i planificació conjunta de totes les formacions del CEP per tal de poder desenvolupar-les amb qualitat.